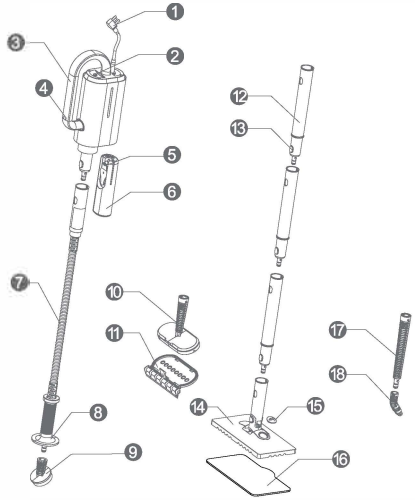


A termék szerkezete



- 1 Tápkábel 2 Gőzkapcsoló 3 Főtest fogantyú
 4 Működési jelző 5 Víztartály kupakja 6 Víztartály
 7 Hullámos tömlő 8 Fogantyú 9 Szivacsfűvőka
 10 Raklapfogantyú 11 Raklap 12 Mop összekötő pálca
 Üvegajtóhoz /ajtóhoz
 13 Pálcikaeresztés 14 Mop fej 15 Illóolaj doboz kupakja
 Mop gomb
 16 1 Kefe csatlakozó 18 Kefefej

Kördiagramm

Az alábbi ábra a referenciára vonatkozik, és előzetes értesítés nélkül bármilyen további frissítésre szorul. Lásd a termékeket, ha vannak bármilyen eltérés. Deerma fenntartja a végső értelmezés jogát a jelen oontentre vonatkozóan.



Hibaelhárítás

Csak kis mennyiségű gőz vagy nem gőz folyik ki, bár a gőztisztító működik.

1. ok: vízre van szükség a víztartályban.

Megoldás: Töltse fel a víztartályt elegendő tiszta vízzel.

2. ok: a víztartályban lévő szállítócső eltömődött. Megoldás: tisztítsa meg a víztartály nyílásait.

A főtest indítása nem sikerül.

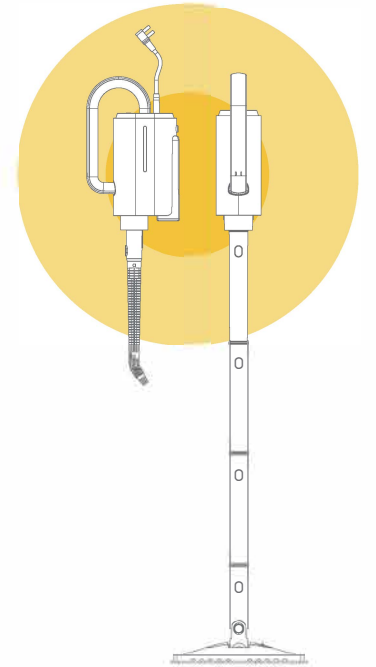
Megoldás: ellenőrizze, hogy a tápkábel dugója szilárdan van-e a konnektorban, vagy be van-e kapcsolva a főkapcsoló.

A víztartály szivárgása

Megoldás: ellenőrizze, hogy a víztartály vagy a víztartály sapkája a helyén van-e.

Biztonsági intézkedések

- Soha ne engedje, hogy bárki gyermek egyedül használja a gőztisztítót felnőtt felügyelete nélkül. felnőttek látása.
- Az áramütés elkerülése érdekében soha ne merítse a tápkábelt vagy dugót vízbe vagy más folyadékba.
- Tartsa érintetlenül a tápkábelt és a dugót. Soha ne használja őket, ha sérülés vagy hiba áll fenn. Küldje el a kijelölt karbantartási helyekre.
- Ez a termék csak háztartási használatra szolgál. Soha ne használja ipari célokra.
- Soha ne kapcsolja be, ha az edény nincs feltöltve vízzel.
- Az áramellátásnak meg kell felelnie a gyártó termék előírásainak.
- Csak a földelő vezetékkel ellátott aljzatokat használja. Soha ne irányítsa gőzzel személyeket, állatokat vagy más elektromos eszközöket.
- Töltse fel a vizet az áramtalanítás és az áramkimaradás után. Használat után, tisztítás és karbantartás közben húzza ki a csatlakozódugót.



Deerma Többfunkciós gőztisztító

DEM ZQ610

Használat előtt gondosan olvassa el a használati utasítást

Foshan Shunde Deerma Electric Appliances Co., Ltd.

Add: No.4-1 Longhui Road, Malong Village Committee, Beijiao, Shunde, Foshan, Guangdong, China

Termékparaméterek

Termék neve: többfunkciós gőztisztító

Modell: DEM-ZQ610

Névleges feszültség / frekvencia: 220V–240 ~ 50–60Hz

Névleges teljesítmény: 1700 W Víz tartály-kapacitás: 230 ml Nettó súly: 2,9 kg Méret: 389 * 85 * 1 B0mm

Gőzáram: 20 g / perc

A csomag tartalma: hullámosított tömlő, gumibetét, kefe, felmosófej, törzs, felmosó pálcá, garanciakártya, terméktanúsítvány, tároló táska, mop, illóolaj kezelési útmutatója, Használati utasítás, táska

Jellemzők

1. Haladó

Egyedi szabadalmaztatott technológiákkal tervezték. Tisztítsa meg a padlót, az ablakokat, az ajtókat és a ruhákat magas hőmérsékletű és nagy nyomású gőzzel. Felületsterilizáló funkcióval, a por és a baktériumok eltávolításával, valamint a megfelelő környezet és egészség biztosításával. A fűtés automatikus szabályozás alatt áll, folyamatosan gőzt termel a kényelmes, folyamatos tisztítás érdekében. A tiszta vízből származó, minden vegyi anyagtól mentes gőz biztosítja az alapos környezetvédelmet.

2. Biztonságos

A fűtés utáni automatikus áramkimaradás és a kazánban lévő összes víz elpárologtatása hatékonyan megakadályozza a víz nélküli fűtést. A nagy érzékenységű termosztát 135 ° C hőmérsékletű gőzt biztosít a sterilizáláshoz. Háromágú dugó (dugóval a földelő csatlakozóval) van ellátva a tartály és a fűtőelem földeléséhez, biztosítva az üzemeltetés biztonságát. A meghosszabbított kétrétegű szigetelt tápkábel vízhatlan a forró vízben és a porban, biztosítva a biztonságot.

3. Tartós

Az ultra-thin belső falú alumíniumötvözetből készült présöntő kazán elviseli a nagy nyomást és hosszú élettartamot biztosít. A teljesen importált, kiváló minőségű ABS és PC műanyagokból készült héj korrózióállóságot és nagy intenzitást képes biztosítani.

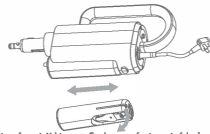
4. Energiahatékonyság

Az integrált, speciális kialakítású fűtőcső és kazán körbefutó, nagy — hatékonyságú fűtést kínál alacsonyabb energiafogyasztással. A kétrétegű héj hatékonyan megakadályozza a hővesztést, védi a környezetet és energiát takaríthat meg. Csak kapcsolja be és nyomja meg a gőzkapcsolót az azonnali, gyors fűtéshez. Egy bizonyos hőmérséklet elérése után a gőz folyamatosan kifolyik, kényelmes működést biztosítva. Tisztító tartozékok teljes készletét tartalmazza, és mind az összeszerelés, mind a szétszerelés kényelmes. Ezeket a kiegészítőket adaptívan lehet használni az ablakok, ajtók, padlók és ruhák tisztításához.

Művelet

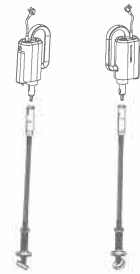
I. A víztartály felszerelése

1. Nyissa ki a csomagolódobozt, vegye ki a főtestet, nyomja meg a víztartály kioldó gombját és csúsztassa balra a víztartályt a víztartály levételéhez;
2. Távolítsa el a víztartály kupakját, és töltse fel a víztartályba megfelelő mennyiségű tiszta vizet;
3. Fedje le a víztartály kupakját, és csúsztassa végig a főtestet



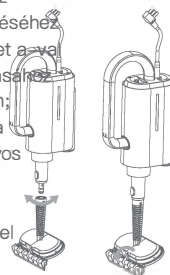
II. Hullámos tömlő felszerelése és leszerelése

1. Fogja meg a hullámos tömlő farkát, igazítsa be a hullámosított tömlő vezetőnyílását a fő test rövid fűvókájának vezetőjéhez, és helyezze be a helyére. Győződjön meg arról, hogy a rövid fűvóka kioldógombja a hullámos tömlőnél található kioldógomb telepítési furatában van.
2. A szétszereléshez nyomja meg a kioldógombot, hogy eltávolítsa a hullámos tömlőt a testről.



III. A gumibetét felszerelése és leszerelése

1. Tartsa a csövet a gumibetét farkánál, és igazítsa a csövet a rövidebbre a hengeres bordához
2. a főtest fűvókája annak behelyezéséhez
3. a helyén; forgassa el a gumibetétet a bizonyos szög a préselés biztosításához;
5. az ege szilárdan áll a gőztisztítón;
6. 2. A szétszereléshez forgassa el a gumibetétet megfordítva egy bizonyos szöget, majd szerelje le a gumibetét a fő testből.
10. 3. A ruhák tisztításához forgassa el a csat a gumibetéten
11. a csat a gumibetéten
12. ablakok / ajtók tisztítása
13. bizonyos szöget az óramutató járásával ellentétes irányba a gumibetét eltávolításához.



IV. A felmosógép fel- és leszerelése

1. Vegye ki három felmosó pálcát; igazítsa az egyik pálcá végén lévő vezetőnyílást egy másik pálcá vezetőjéhez, és helyezze be a helyére, és a pálcá kioldógombját pattintsa be egy másik pálcá kioldógombjának furatába a két pálcá összeszereléséhez. A harmadik pálcát ugyanígy szerelje össze.



Óvintézkedések

1. A gőztisztítót a felületi tisztítóhoz használják, és a kezelési kézikönyv alapján kell használni. A későbbi felhasználás érdekében tartsa meg megfelelően a használati utasítást.

2. Ellenőrizze és ellenőrizze a gőztisztító tápfeszültségét
3. összhangban van a szükséges üzemi feszültséggel.
4. Tisztítás, karbantartás vagy tárolás előtt kapcsolja ki az áramot. Soha ne húzza erősen a tápkábelt, hanem húzza meg a csatlakozót a műanyag részénél fogva.
5. A fő testet soha ne merítse vízbe, ne közelítse fűtőberendezésekhez, vagy tegye ki közvetlen napsütés alatt, hogy megakadályozza a tüzet.
6. A balesetek elkerülése érdekében tartsa távol a gyermekektől a gőztisztítót.
7. Ne használja a gőztisztítót, ha
8. A bármilyen nyilvánvaló károsodás vagy rendellenes működés van a leesés után;

B. a tápkábel sérült. Ebben az esetben ne rántsa fel a gőztisztítót, hanem küldje el a Deerma által kijelölt karbantartási osztályra karbantartás céljából.

7. Akadályozzon meg minden hosszú ideig tartó működést, ha nincs víz a víztartályban; ellenkező esetben a kazán és a vízszivattyú károsodhat.
8. A veszély elkerülése érdekében a sérült tápkábelt a gyártó, a megfelelő karbantartási osztály vagy hasonló szervezeti egységek szakembereinek kell kicserélni.
9. Soha ne engedje, hogy a gőz áramoljon az elektromos alkatrészeket tartalmazó készülékek felé, pl. az ellátó doboz belső része.
10. Bármely fizikai hibával, érzékszervi fogyatékkal vagy mentális rendellenességgel rendelkező személyeknek, vagy olyan személyeknek, akinek nincs megfelelő ismerete vagy tapasztalata, a terméket biztonságos felügyelet mellett, felügyelet mellett kell irányítani a biztonságos üzemeltetés érdekében, miután jól ismerte az ezzel járó károkat. Soha ne engedje, hogy bárki gyermek játsszon a gőztisztítóval.

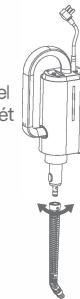
11. Soha ne hagyjon felügyelet nélkül egyetlen bekapcsolt gőztisztítót sem.
12. Soha ne használjon olyan gőztisztítót, ahol leesés okozta sérülés vagy vízvívárgás van.
13. Helyezze a gőztisztítót távol gyermekektől, amikor be van kapcsolva, vagy hűtése közben.
14. Magas hőmérsékletű gőz áramlik a megjelölt helyzetből

2. A három pálcá összeszerelése után tartsa meg a mop összekötő pálcá fejét, igazítsa a mop fej vezető nyílását a mop összekötő pálcáján lévő vezetőhöz, és helyezze be a fejét a helyére. Győződjön meg arról, hogy a felmosó pálcá kioldógombja a mop fej gomblyukában található.
3. Ezután tartsa meg a mop összekötő pálcájának farkát, igazítsa a pálcá vezetőnyílását a rövid fűvóka vezetőjéhez, és helyezze be a helyére. Győződjön meg arról, hogy a fűvóka kioldógombja a pálcá gomblyukában van.
4. A szétszereléshez nyomja meg a reset gombot a pálcá eltávolításához a testről



V. Az eset felszerelése és leszerelése

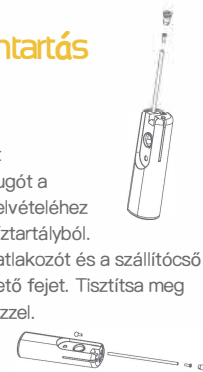
1. Fogja meg a csövet a kefe farkánál, és igazítsa a fő test rövid fűvókájának hengeres bordájához, hogy a helyére kerüljön; forgassa el a kefét egy bizonyos szögben, hogy a gumibetét szilárd legyen a testen;
2. A szétszereléshez fordítsa el egy bizonyos szöget fordítva, majd szerelje szét a kefét.



Tisztítás és karbantartás

I. A víztartály tisztítása:

1. Miután kivette a víztartályt
2. a fő testet, távolítsa el a vizet
3. a tartály kupakját és a záródugót a
4. víztartály farka a szállítócső elvételéhez
5. az egyik végét megfogva a víztartályból.
6. Távolítsa el a vízvezető csatlakozót és a szállítócső tömítődugóját, majd a vízvezető fejet. Tisztítsa meg ezeket az alkatrészeket tiszta vízzel.
7. Megjegyzés: távolítsa el a víztartályt
8. miután elzárta a gőzt
9. tisztítóval vagy áramtalanítással megakadályozza a víz nélküli melegítést.



II. Mop tisztítása

Vegye le a felmosó ruhát a felmosó fejről, tisztítsa meg és szárítsa meg természetesen.

Megjegyzés: A gőz okozta égési sérülések elkerülése érdekében távolítsa el a felmosórongyot, miután kikapcsolta a gőztisztítót vagy kikapcsolta az áramot.